

SLIK LAGER MAN ET HOVEDSKÅR



SIST REDIGERT AUGUST 18, 2020

Et sikkert hovedskår kan lages på mange måter. Hvilken metode du skal velge, styres av treets størrelse, terrengets helling og motorsagens størrelse. Her er de vanligste hovedskårsmetodene:

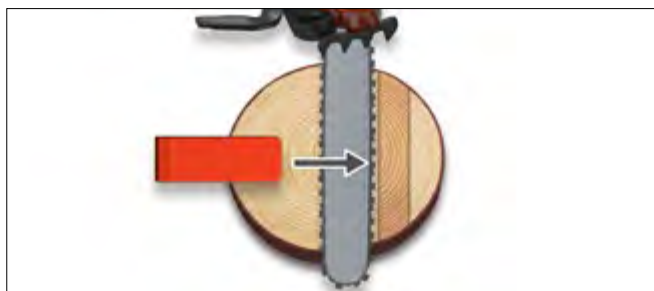
Hovedskår rett bakfra

Ved felling av små trær er det lettest å legge hovedskåret rett bakfra. Dette kan gjøres med eller uten barkstøtte avhengig av hvilket tre som skal felles.

METODE

Rett bakfra

Sag med dragende kjede (bruk sverdets underside) hvis du er uvant. På den måten trykkes ikke sagen mot deg og det gjør arbeidet litt enklere. Ellers går det fortere å sage med skyvende kjede (spissen av sverdet) ettersom du da kan bli stående i samme posisjon som da du laget styreskåret.



Det er veldig viktig at hovedskåret sages parallelt med styreskåret for å sikre en jevn tykkelse langs brytekanten.

For små trær er det vanskelig å bruke brytejern eller fellekile. Hvis treet luter litt, kan sverdet sette seg fast. Som regel går det imidlertid an å presse treet fremover med hånden eller bruke en spikerstang. Med en 4–5 meter lang spikerstang er det mulig å presse temmelig tunge trær fremover.

Denne metoden kan også brukes på tykke trær så lenge de ikke luter bakover eller det blåser motvind. Hvis det er fare for at treet faller bakover, og det er for tungt til at du kan presse det fremover, skal du ta hjelp av felleverktøyene. Fortsett i så fall å sage til et punkt der det er mulig å stikke inn en kile eller et brytejern i skåret. Når du nærmer deg den tykkelsen som du vil at brytekanten skal ha, er det viktig at tykkelsen blir jevn.



Hvis hovedskåret lages bakfra på trær som luter kraftig fremover, er det fare og økt risiko for at treet kan kløyves og forårsake personskade. Lag i stedet et innstikk hvis det er mulig og sag bakover.

METODE

Hovedskår bakfra ved hjelp av barkstøtte

Barkstøtten fungerer som en svingtapp mellom motorkroppen og sverdet. Plasser barkstøttens nedre spiss ved den tenkte brytekantbredden. Trykk venstre hånd mot det fremre håndtaket samtidig som du løfter det bakre håndtaket med høyre hånd. Sag med dragende kjede til ønsket brytekantbredde (må være jevn!).



Før inn fellekilen i sageskåret når du har kommet gjennom halve diameteren.



Det er også mulig å sage fra motsatt side med en skyvende kjede og bruke barkstøttens øvre spiss. Denne sagemetoden gir imidlertid et mer uregelmessig resultat og øker motormotstanden.

Spart kant-metoden

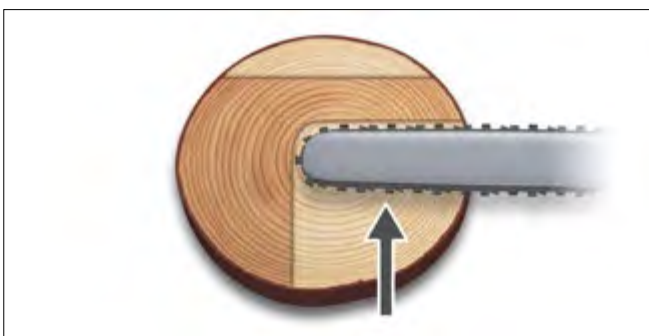
I stedet for å sage rundt hele trediameteren når du lager et skår bakfra, sparer du med denne metoden en kile på motsatt side. På den måten hindrer du at treet faller bakover og gjør det mulig å føre inn et felleverktøy i hovedskåret.

METODE

Spart kant-metoden, små trær

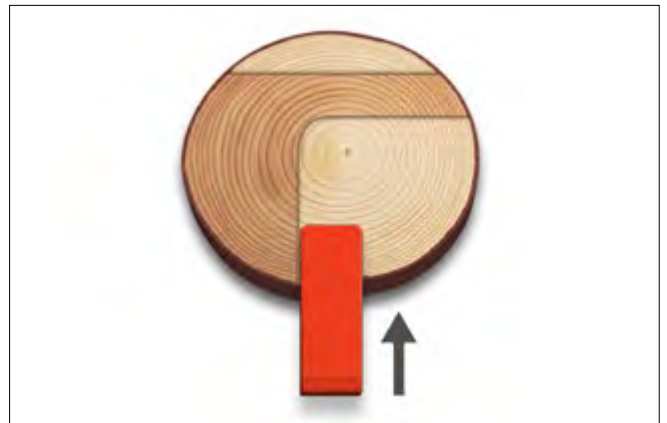
TRINN-FOR-TRINN

1. Sag en del av trediameteren



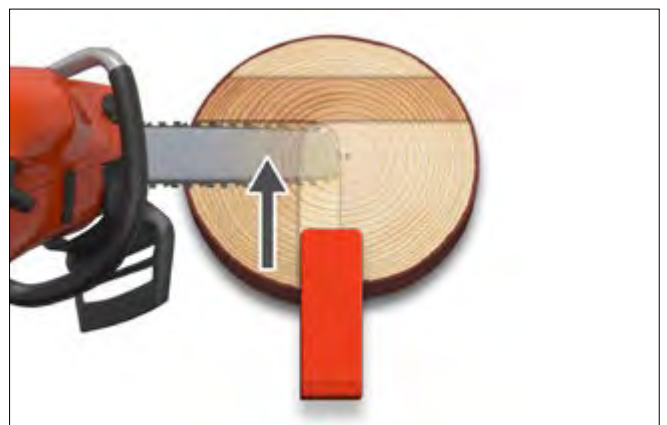
Lag et skår bakfra, men spar en kant på motsatt side av treet.

2. Sikre treet



Bruk en kile eller et brytejern.

3. Sag av den sparte kanten



Skåret kan legges litt under det forrige skåret for å unngå å sage mot kilen eller brytejern.

Innstikk

For å kunne benytte sikre hjørnet-metoden og svinge rundt-metoden må du klare å lage et innstikk. Dette innebærer at du må sage i treet med spissen på sverdet. Innstikk kan brukes ved de fleste fellingsmetoder og påvirkes verken av svergets lengde eller trets størrelse.



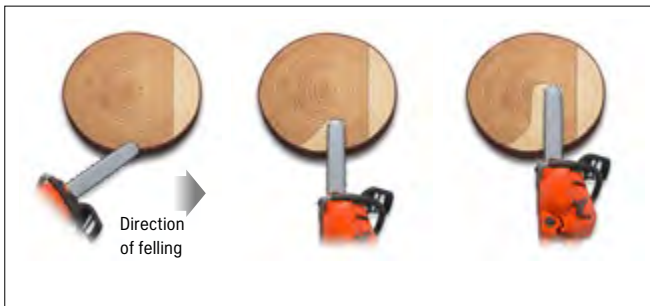
Det er viktig at innstikket sages nøyaktig som beskrevet her. Avvik kan innebære alvorlig kastrisiko ettersom svergets spiss brukes først.



METODE

Slik lager man et innstikk

Gi full gass og plasser den nedre delen av sverdspissen (dragende kjede) litt bak ønsket brytekant. Når sverdspissen har gått inn i stammen, skal sverdet vris sakte til det er parallelt med styreskåret. Trykk nå inn sverdet i treet så dypt som mulig. Juster brytekantens tykkelse mot slutten slik at den blir jevn.



Sikre hjørnet-metoden

Som navnet antyder lar man et hjørne av trestammen være usaget for det siste skåret før treet felles. En stor fordel med denne metoden er at brytekanten kan sages tydelig og inspiseres før treet felles. Det sparte hjørnet hindrer dessuten at treet faller bakover. Metoden egner seg også for trær som luter litt fremover eller bakover.

ANBEFALT METODE

Sikre hjørnet-metoden | Mellomstore trær

For trediametere som er mindre enn sverdets lengde.

TRINN-FOR-TRINN

1. Sag brytekanten med et innstikk



Begynn med å lage et innstikk. Sag gjennom stammen og gjør ferdig brytekanten med ønsket bredde.

2. Sag bakover, men la hjørnet være igjen



Fortsett å sage bakover til sverdet har kommet gjennom to tredjedeler av stammen. Dra tilbake sverdet for å lage et 5–10 cm bredt hjørne. Fortsett å sage hele veien gjennom treet. Det eneste som gjenstår nå, er et hjørne av usaget virke. Hjørnet skal ha omtrent samme totalareal som brytekanten.

3. Før inn kilen



Før inn en kile i sagesnittet rett bakfra.

4. Sag av hjørnet



Sag til slutt av hjørnet og la treet falle.

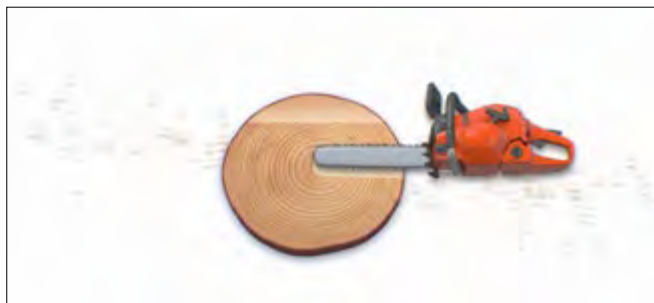


Sikre hjørnet-metoden | Store trær

For trediametere som er større enn sverdet er langt.

TRINN-FOR-TRINN

1. Sag et innstikk



Sag et innstikk inn til ca. 60 prosent av treet's diameter.

2. Sag bakover



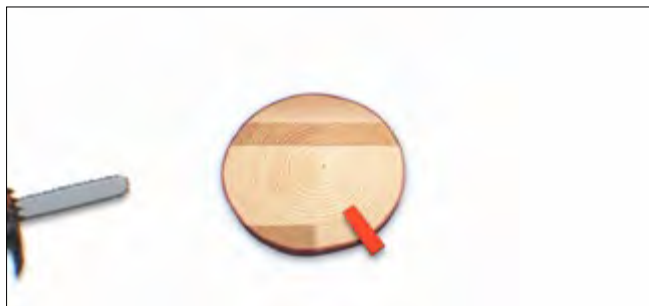
Sag rett bakover gjennom hele treet.

3. Sag den andre siden av treet



Flytt deg til den andre siden av treet. Lag et innstikk inn til 60 prosent av treet's diameter og sag rett bakover til du har laget et passe stort hjørne.

4. Før inn kilen



Før inn kilen eller brytejernet.

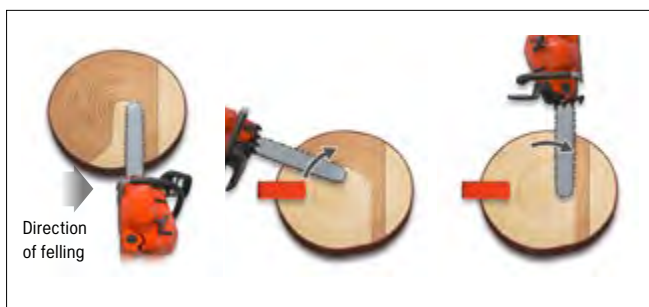
5. Sag av hjørnet



Sag til slutt av hjørnet, helst diagonalt nedover for å unngå å sage i brytejern/kilen.

Svinge rundt-metoden

Med denne metoden brukes det også innstikk. For trær med større diameter enn sverdet er langt.



METODE

Svinge rundt-metoden | Store trær

Lag et innstikk som er så dypt som mulig. Sag parallelt med styreskåret frem til passende brytekanntykkelse. Sag rett bakover, cirka en sverdbredde. Vri sagen rundt stammen, men unngå å sage i brytekannten. Glem ikke å ta pause for å føre inn kilen eller brytejernet. Fortsett å vri sagen for å fullføre hovedskåret og lage en brytekannt med enhetlig tykkelse og et jevnt snitt (veldig viktig!).

