



# FILE KJEDEN



SIST REDIGERT AUGUST 18, 2020

**M**otorsagen og sverdet skal festes i en posisjon som sikrer stabilitet og gir deg frie hender til å file. Det enkleste er å sette fast sverdet i en skrustikke på en arbeidsbenk. Sørg for at kjeden er ordentlig strammet – helst strammere enn under kapping – slik at den ikke beveger seg. For ekstra stabilitet kan du alltid aktivere kjedebremsen.

## Sagtannsvinkler



Sagtennene på kjeden må files i bestemte vinkler og disse kan variere avhengig av hvilken type kjede du har. Hvis du bruker en filmal, slipper du å tenke på de ulike vinklene for å sikre et godt resultat. Følg bare instruksjonene, så får du de rette vinklene på sagtennene.

## METODE

### File kjeden ved hjelp av en filmal

1

**BEGYNN MED SAGTEENNENE** Bruk rundfil og filmal som er beregnet på den kjedetypen du har. Korrekt størrelse er angitt på kjedens forpakning samt på malen.

2

**PLASSER FILMALEN PÅ KJEDET** Pilene på filmalen skal peke i kjedens rotasjonsretning (mot nesehjulet). Sørg for at malen har kontakt med kjeden.



### 3

**FIL MED BEGGE HENDER** Plasser filen i 90 graders vinkel mot rullene på filmalen. Filen skal hvile på begge rullene. Filevinkelen er da 25–35 grader avhengig av kjedetypen. Fil sagtannen med myke drag i retning fra deg.



### 4

**FIL NÅ HVER TANN PÅ DEN ENE SIDEN** Hver sagtann skal files til den er skarp. Det er viktig at sagtennene files til samme lengde.

### 5

**ETTER FILING** Løsne skrustikken når du har fild alle sagtennene på den ene siden og sett deretter fast sverdet fra den andre retningen.

### 6

**MOTSATT RETNING** Fil deretter sagtennene skarpe på samme måte fra motsatt retning.

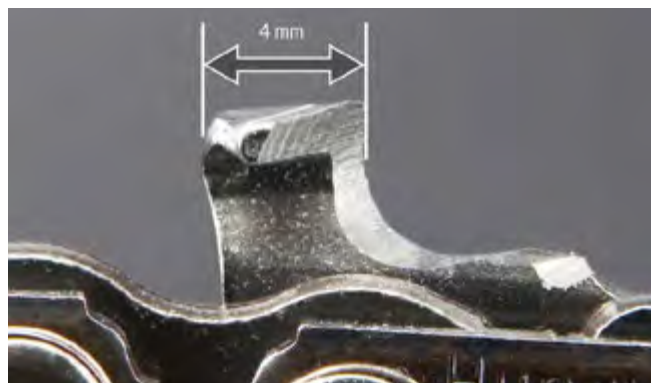


## Frihåndsfiling



Hvis du er vant med å file, kan du gjøre det uten filmal. Vær nøye med å beholde sagtennenes opprinnelige vinkler. For å beholde rett vinkel og dybde for sagtennene anbefaler vi at du fortsetter å bruke filmalen også etter at du har fild for fri hånd noen ganger.

Unngå å file for høyt ettersom det gjør kjeden sløv. Den må heller ikke files for dypt ettersom det da kan dannes en "krok" som gjør kjeden altfor aggressiv. Dette utsetter sagen for unødige belastninger og brukeren for høyere vibrasjonsnivåer.

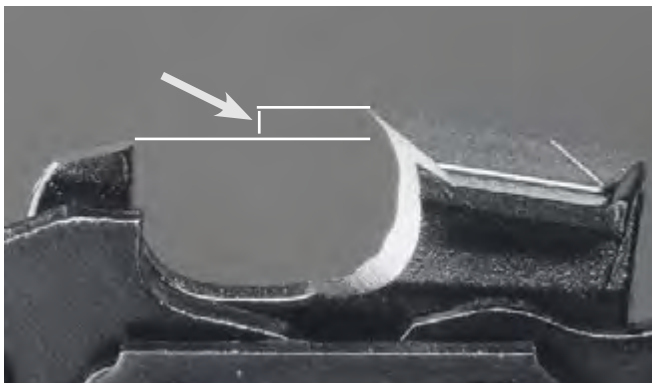


## Bytte av motorsagkjeden

Det er på tide å bytte ut kjeden når den lengste delen av sagtannen er slitt ned til mindre enn 4 mm, eller hvis det er sprekker i den.

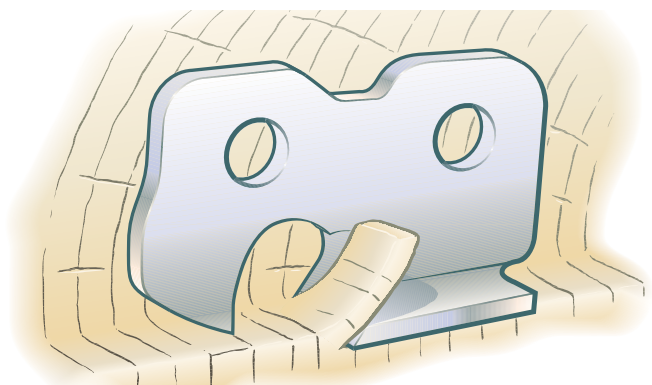


## Rytter



Øydeforskjellen mellom rytterens posisjon og spissen på sagtannen (understilling) avgjør hvor mye sagtannen kommer til å skjære. Det fungerer omtrent som med en høvel. En høvel med minimale skjærestål fjerner bare små mengder tre. Det samme gjelder for sagkjeden hvis avstanden mellom spissen på rytteren og spissen på sagtannen er for liten. Det er heller ikke bra hvis spissen på rytteren files for hardt ned, for da går sagtannen for dypt inn i treet. Dette gir en mer aggressiv saging med høyere vibrasjonsnivåer. Kastrisikoen øker og motorsagen utsettes for unødige belastninger.

En god teknikk for å få best mulig resultat er å file i vinkel (som på bildet ovenfor). Dette oppnås ved å bruke malen.



## METODE

### File rytteren



Vi anbefaler filing av rytterne når sagtennene er filt tre til fire ganger på grunn av normal slitasje. Hvis kjeden har saget i f.eks. stein eller grus, og derfor må files ordentlig, er det også viktig å sjekke rytterens skarphet. På rytteren er ordene "Soft" og "Hard" preget inn. "Soft" står for mykt tre (bartrær) og "Hard" for frosset eller hardt tre (løvtrær). Hvis rytterne files med innstillingen "Hard", fjerner hver sagtann mindre tre enn hvis de files med innstillingen "Soft". Hvis virket er hardt, er det ikke mulig å sage like mye tre om gangen som når treet er mykt. Målet for rytteren varierer avhengig av kjedetypen. Nøyaktige opplysninger finnes i motorsagmanualen.

1

**PLASSERING** Plasser et av hullene i malen over en av rytterne på kjeden. Velg "Soft" eller "Hard" avhengig av hvilken type tre du skal sage i. La malen hvile mot sagtannen bak den.

2

**HOLD MALEN STØDIG I DEN ENE HÅNDEN** Hold flatfilen i den andre og fil rytteren til filen kommer i kontakt med malen.



### 3

**VARIERE HØYRE OG VENSTRE** Monteringen av malen varierer med høyre- og venstrefilt skjæretann.



### File sagkjeden i skogen

Stå på et fast og stabilt underlag der du kan sette fast saken på en sikker måte når du filer. Her følger noen eksempler på hvordan du kan gjøre det. Bruk den metoden som fungerer best for deg. Hovedsaken er at du alltid har en skarp kjede slik at arbeidet går lettere.

#### METODE

### Den enkleste metoden

#### 1

Bruk en filestøtte.

#### 2

Fest støtten i en stubbe eller en stokk ved hjelp av en øks eller et brytejern. Fest deretter sverdet som i en vanlig skrustikke.

#### 3

Fil ifølge instruksjonene.



#### METODE

### Bruk et mindre tre

#### 1

Lag et vertikalt innstikk i egnet arbeidshøyde for filing.

#### 2

Eliminer risikoen for kast når du sager innstikket (se forrige kapittel).

#### 3

Stopp motoren og før inn sverdet i innstikket.

#### 4

Fest sverdet ved å føre inn kombinøkkelen mellom sverdet og skjæret.

#### 5

Fil ifølge instruksjonene.

#### 6

Lag et vinkelskår nedenfor motorsagen for økt stabilitet og før deretter inn en løftekrok i skåret og bruk den som støtte for motorsagen.



## METODE

### Sett deg over skrevs på trestammen

På den måten kan du file med begge hendene.

1

Sett deg over skrevs på trestammen.

2

Hold fast sagkroppen mellom lårene.

3

Len deg over motorsagkroppen og støtt underarmene mot lårene.

4

Begynn med å file alle sagtennene i den ene retningen med samme filgrep.

5

Flytt filgrepet til den andre hånden og fil fra den siden. Sagen kan nå lenes mot en stubbe eller en stokk.

6

Fil ifølge instruksjonen.

7

Trykk høyre ben mot motorkroppen slik at den er i en sikker posisjon.

8

Fil resten av sagtennene på den andre siden ifølge instruksjonen.



### Hvor ofte bør kjeden files?

Sagkjedens skarphet avtar med tiden selv om du har unngått kontakt med ting som reduserer skarpheten (stein, jord osv.). Hvis du er uheldig og treffer en stein, blir kjeden mer eller mindre verdiløs og må files umiddelbart.

Hvis du bare sager i tre, beholder kjeden sin skarphet og behovet for filing og hvessing varierer i stedet ut fra arbeidsbelastning og faktorer som treets hardhet. Hvis du bruker motorsagen store deler av dagen, bør du gjøre det til en vane å se over den hver gang du fyller på drivstoff. Hvis du kjenner at du må lene deg mot sagen og bruke ekstra kraft og vekt når du sager, er det et tydelig tegn på at kjeden er sløv.

### Kjedetype

Bruk alltid de sverdene og kjedene som produsenten anbefaler. Hvis du ikke er sikker på hvilken kjede du skal bruke, kan du kontakte nærmeste autoriserte Husqvarna-forhandler for å få råd.

### Kjedestramming



Kontroller at kjeden er korrekt strammet. En slakk kjede kan hoppe av, forårsake personskader og skade motorsagen. En slakk kjede kan i likhet med en overstrammet føre til at sverdet slites ned fortere enn normalt.

En korrekt strammet kjede skal ikke henge på sverdets underside. Kjedestrammingen er korrekt når kjeden har kontakt med sverdets underside og du enkelt kan dra den rundt for hånd.

